

平成 31 年度
(2019 年度)
事業計画書

学校法人 足立学園

1. 法人の概要

(1) 建学の精神

「質実にして知性高く、宗教的情操を身につけた真人を育成する」

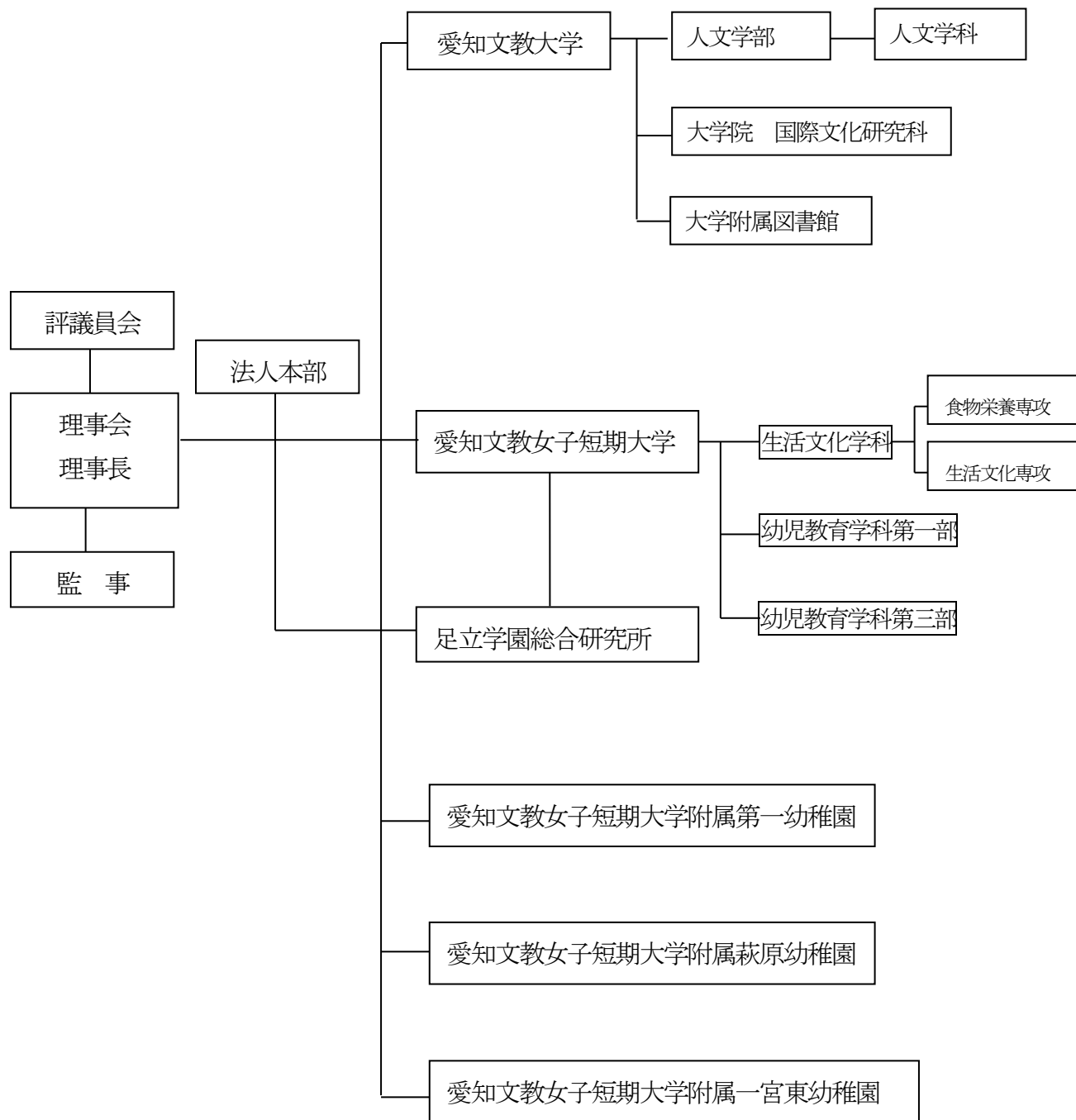
(2) 設置する学校・学部・学科等

愛知文教大学	大学院	国際文化研究科
	人文学部	人文学科

愛知文教女子短期大学	生活文化学科
	幼児教育学科第一部
	幼児教育学科第三部

愛知文教女子短期大学附属第一幼稚園
愛知文教女子短期大学附属萩原幼稚園
愛知文教女子短期大学附属一宮東幼稚園

(3) 学校法人足立学園の組織図 (2019年度)



(4) 設置学校の収容定員・学生数等の状況

2019年3月1日現在

学校名	学部・学科名	収容定員	1年	2年	3年	4年	計
愛知文教大学	人文学部	470	118	68	78	69	333
	大学院修士課程	16	2	5			7
	小計	486	120	73	78	69	340
愛知文教女子短期大学	生活文化学科	140	98	86			184
	幼児教育学科第1部	160	81	87			168
	幼児教育学科第3部	210	103	71	73		247
	小計	510	282	244	73		599
学校名		収容定員	3歳児 (満3歳含む)	4歳児	5歳児		計
愛知文教女子短期大学附属第一幼稚園		360	132	100	114		346
愛知文教女子短期大学附属萩原幼稚園		270	104	86	101		291
愛知文教女子短期大学附属一宮東幼稚園		207	75	79	66		220
計		1,833	713	582	432	69	1,796

2.事業計画

平成31年度 愛知文教大学 事業計画

教育研究活動

- ・愛知文教大学中長期計画のセカンドプロセス2年目に入る。「教育の質の保証」を充実する。
- ・新学部（新学科）増設を目指す。令和3年（2021年）4月開設を目指す。
- ・学部、大学院のFD（ファカルティデベロップメント）活動の一つとして、全授業公開を実施する。及び全学的SD（スタッフデベロップメント [教職員研修]）を定期実施する。
- ・科研費の取得と研究の充実

交換留学生・編入生・海外提携大学科目等履修生（編入学、大学院入学等を実現するため予備履修制度）

- ・交換留学協定締結 ①北京外語大学 ②北京聯合大学 ③三江学院大学 ④スアン・ドゥシット大学ホアヒン校（タイ）
- ・大学間協定締結 ①天津職業技術師範大学 ②三江学院大学 ③南京工業職業技術学院 ④長江師範学院 ⑤廣東省外語藝術職業学院 ⑥青島職業技術学院 ⑦四川外国語大学（予定）⑧ Fairmont State University（ウエストバージニア州立大学）

教員免許更新講習会開催

本学教職課程研究センターにて教員免許状更新講習会を実施する。

地域・社会活動

- ・小牧市の要請に基づき各種委員会等に委員として教員の参加
- ・小牧市の文化財啓発事業に協力し、古文書入門講座、小牧市歴史講座、小牧市歴史基礎講座、小牧市文化財地図作成等を実施していく。
- ・小牧市学習チューター制度等への協力においては、小中学校の学習支援を行う。
- ・小牧市国際交流協会の事業への協力 「国際こども教室」、「ワールドレストラン」「スポーツ交流会」「国際交流ふれあいフェスタ」にボランティアとして学生が参加する。小牧市協働推進課とNPO法人小牧市市民活動ネットワークが開催した「こまき市民活動祭」に参加する。
- ・小牧市、犬山市、春日井市との連携事業を開拓する。

高大連携事業

愛知啓成、大成、津島北、犬山南高等学校他11校と提携し、提携校奨学金制度の充実を目指す。

センター試験制度

大学入試センター試験制度の継続と大成高等学校でのセンター試験会場続行

アジア語学研修の充実（フィリピン英語研修、台湾中国語研修）

フィリピンセブ島：IDEA CEBU、台湾：台湾師範大学国語教学センター 2 週間(6/23～7/6)の語学修を実施する。

平成 31 年度 愛知文教女子短期大学事業計画書

1・将来構想基本計画

ブランドビジョン「ひとを想う挑戦」を念頭に置いて以下の事業を推進

- ① 中期計画アクションプラン（2016～2020）の見直しと推進
2018年に作成した各学科、専攻のペルソナに沿ったアクションプランに見直し推進を図る
- ② 70周年にあたる2021年に向けて記念事業の計画を策定する
記念事業、寄付金の募集の検討
- ③ 2022年短期大学基準協会第三者評価（第3期認証評価）受審に向け教育改革の推進
自己点検の実施 「教育の質保証」の明確化

2・重点事業

- ①私立大学研究ブランディング事業（4年目・最終年）の実施
情報発信：学会発表、研修会の実施、テキストの作成、ホームページの作成
学内施設設備の拡充
（仮）保育園食物アレルギー研究会の設立
「みんないっしょのクリスマス2019」の開催（連続17年継続事業）
- ②少子化に対応した学生募集の強化
入試広報の見直し 公式サイト構築と活用
- ③教職員の資質向上
SD・FD研修会 PDCAに基づいた教育改革のための研修会
労働環境の整備
研究体制の整備
- ④教育環境の整備
耐震補修工事
修学支援のための施設改修

3・「地域に根差した短期大学」への取組み

- ①足立学園総合研究所
Adachi fashion academy 春期講座・秋期講座の開講
いなざわコミュニティーカレッジ
・いなざわサマーカレッジ2019日（子どもゆめ基金申請済）
・キッズデザイナースクール2019（子どもゆめ基金申請済）
・稲沢市との連携講座
・地域連携事業
- ②学科の特色を活かした取組
・幼児教育学科
文教おやこ園の事業推進
第11回文教子どもフェスタの開催 2020.1.18（連続11年継続事業）
・食物栄養専攻

食育講座「めざせ！ちびっこシェフ」(連続 16 年継続事業)

「おいしい笑顔！野菜レシピコンテスト」(連続 12 年継続事業)

・生活文化専攻

職業実践力育成プログラム (BP) による社会人教育

高齢者福祉施設における七夕茶会の開催

地域産業との協働プログラムの推進

③稲沢市との連携事業

平成 25 年に締結した「連携に関する包括協定」関連した生涯学習事業、子育て支援事業、食育に関する講師派遣等

3. 財務の概要

(1) 資金収支予算書 (平成31年度)

(単位:千円)

科 目		予算額	前年度予算額
収入の部	学生生徒等納付金収入	1,204,947	1,162,113
	手数料収入	20,241	15,830
	寄付金収入	13,396	12,300
	補助金収入	360,575	259,714
	資産売却収入	0	480
	付随事業・収益事業収入	76,548	79,573
	受取利息・配当金収入	15,538	15,538
	雑収入	72,993	92,170
	借入金等収入	0	0
	前受金収入	407,295	376,783
	その他の収入	457,643	641,156
	資金収入調整勘定	△ 416,822	△ 420,228
	前年度繰越支払資金	1,042,204	1,059,209
	合 計	3,254,558	3,294,638
支出の部	人件費支出	909,311	892,622
	教育研究経費支出	577,088	359,559
	管理経費支出	271,281	287,834
	借入金等利息支出	17	19
	借入金等返済支出	0	0
	施設関係支出	41,276	29,090
	設備関係支出	11,950	31,350
	資産運用支出	0	114,000
	その他の支出	529,901	594,864
	予備費	5,000	5,000
	資金支出調整勘定	△ 20,150	△ 61,904
	翌年度繰越支払金	928,884	1,042,204
	合 計	3,254,558	3,294,638

(2) 事業活動収支予算書

(平成31年度)

(単位:千円)

科目		予算額	前年度予算額	
教育活動収支	事業活動収入の部	学生生徒等納付金	1,204,947	1,162,113
		手数料	17,251	12,840
		寄付金	13,396	12,300
		経常費等補助金	360,575	259,714
		国庫補助金	265,133	157,212
		地方公共団体補助金	95,442	102,502
		付随事業収入	76,548	79,573
		雑収入	72,993	92,170
		教育活動収入計	1,745,710	1,618,710
	事業活動支出の部	人件費	913,611	912,215
教育研究経費		715,488	507,959	
管理経費		294,391	310,944	
徴収不能額等		0	415	
教育活動支出計		1,923,490	1,731,533	
教育活動収支差額		△ 177,780	△ 112,823	
教育活動外収支	事業活動収入の部	受取利息・配当金	15,538	15,538
		その他の教育活動外収入	0	0
		教育活動外収入計	15,538	15,538
	事業活動支出の部	借入金等利息	17	19
		その他の教育活動外支出	0	0
		教育活動外支出計	17	19
教育活動外収支差額		15,521	15,519	
経常収支差額		△ 162,259	△ 97,304	
特別収支	事業活動収入の部	資産売却差額	0	0
		その他の特別収入	0	0
		特別収入計	0	0
	事業活動支出の部	資産処分差額	0	400
		その他の特別支出	0	0
		特別支出計	0	400
特別収支差額		0	△ 400	
予備費		5,000	5,000	
基本金組入前当年度収支差額		△ 167,259	△ 102,704	
基本金組入額合計		△ 60,206	△ 66,050	
当年度収支差額		△ 227,465	△ 168,754	
前年度繰越収支差額		△ 4,375,249	△ 4,206,495	
基本金取崩額		0	0	
翌年度繰越収支差額		△ 4,602,714	△ 4,375,249	
(参考)				
事業活動収入計		1,761,248	1,634,248	
事業活動支出計		1,928,507	1,736,952	